

-CORPOCESAR-

DE: ADRIANA MARGARITA GARCIA AREVALO, DIRECTORA GENERAL

A: COMUNIDAD EN GENERAL DEL ÁREA DE JURISDICCIÓN DE CORPOCESAR, COMITÉS DEPARTAMENTAL Y MUNICIPALES DE GESTIÓN DE RIESGO DE DESASTRES.

ASUNTO: CONDICIONES METEOROLÓGICAS Y OTRAS DEL ENTORNO NATURAL ACTUALES, 7 DE ABRIL DE 2026 – 06:00 a.m.

FECHA: 7 DE ABRIL DEL 2026

SE REMITE EL CONSOLIDADO, PARA EL ÁREA DE JURISDICCIÓN DE CORPOCESAR Y LA REGIÓN CARIBE CIRCUNDANTE, DEL BOLETÍN 290 DE IDEAM ACERCA DE LAS CONDICIONES HIDROMETEOROLÓGICAS ACTUALES, PUBLICADO A LAS 06:00 DE LA MAÑANA DEL 7 DE ABRIL DE 2026.

Compilado a partir de datos de IDEAM, NASA: Daniel Andrés Ochoa Manjarres, CORPOCESAR

Webmaster: Lenin Nuñez, CORPOCESAR

Cartografía: Jorge A. Armenta, CORPOCESAR

IDEAM comunica al Sistema Nacional para la Gestión del Riesgo de Desastres (SNGRD) y al Sistema Nacional Ambiental (SINA).

Bogotá D.C., 07 de abril de 2026  
Hora de actualización 06:00 HLC

Boletín No.

290



Alerta  
**ROJA**

**PARA TOMAR ACCIÓN** Advierte a los sistemas de prevención y atención de desastres sobre la amenaza que puede ocasionar un fenómeno con efectos adversos sobre la población, el cual requiere la atención inmediata por parte de la población y de los cuerpos de atención y socorro. Se emite una alerta sólo cuando la identificación de un evento extraordinario indique la probabilidad de amenaza inminente y cuando la gravedad del fenómeno implique la movilización de personas y equipos, interrumpiendo el normal desarrollo de sus actividades cotidianas.



Alerta  
**NARANJA**

**PARA PREPARARSE** Indica la presencia de un fenómeno. No implica amenaza inmediata y como tanto es catalogado como un mensaje para informarse y prepararse. El aviso implica vigilancia continua ya que las condiciones son propicias para el desarrollo de un fenómeno, sin que se requiera permanecer alerta.



Alerta  
**AMARILLA**

**PARA INFORMARSE** Es un mensaje oficial por el cual se difunde información. Por lo regular se refiere a eventos observados, registrados o reportados y puede contener algunos elementos de pronóstico a manera de orientación. Por sus características pretéritas y futuras difiere del aviso y de la alerta, y por lo general no está encaminado a alertar sino a informar

**CONDICIONES NORMALES** La información que se suministra se encuentra dentro de los rangos normales.

[www.corpocesar.gov.co](http://www.corpocesar.gov.co)

Km 2 vía La Paz. Lote 1 U.I.C Casa e´ Campo. Frente a la feria ganadera  
Valledupar-Cesar

Teléfonos +57- 5 5748960 018000915306

Fax: +57 -5 5737181

 **Condiciones Hidrometeorológicas**

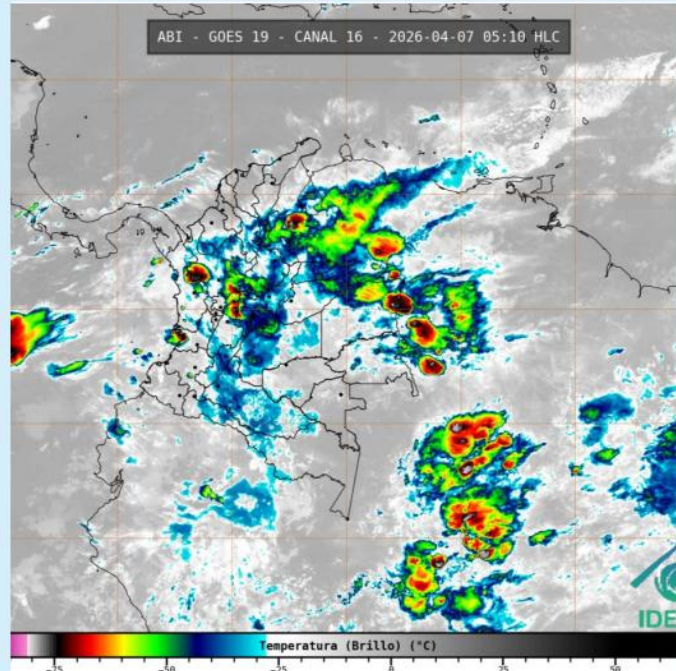
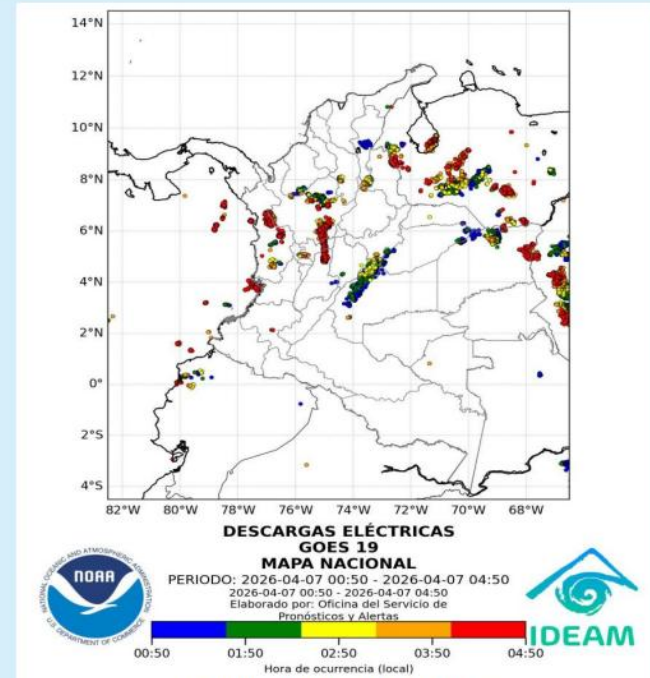


Imagen GOES 19 (East) Canal Infrarrojo  
06 de abril de 2026 – Hora 05:10 HLC  
Fuente: IDEAM - GOES 19



**DESCARGAS ELÉCTRICAS GOES 19 MAPA NACIONAL**  
PERIODO: 2026-04-07 00:50 - 2026-04-07 04:50  
2026-04-07 00:50 - 2026-04-07 04:50  
Elaborado por: Oficina del Servicio de Pronósticos y Alertas  
IDEAM

Descargas eléctricas (últimas horas)  
06 de abril de 2026 – Hora entre las 00:50 - 04:50 HLC  
Fuente: IDEAM - NOAA

- La imagen del canal infrarrojo (10.3 μm) permite identificar nubes en cualquier período temporal a partir de la temperatura de brillo de la nube (ver escala de colores). De esta forma, se puede identificar, clasificar y caracterizar la nubosidad en una zona determinada.
- La imagen de las descargas eléctricas muestra los rayos nube-tierra que se han descargado en una zona en las últimas 4 horas (ver escala de colores)

[www.ideam.gov.co](http://www.ideam.gov.co)

[www.corpocesar.gov.co](http://www.corpocesar.gov.co)

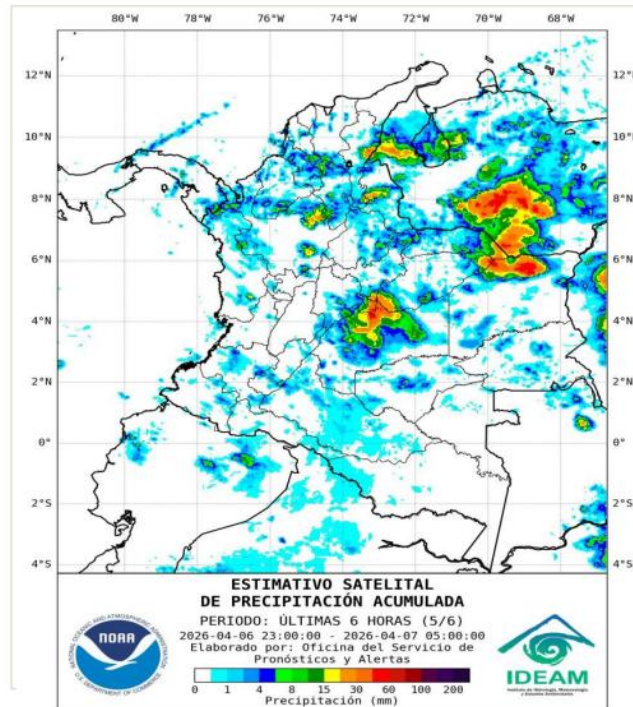
Km 2 vía La Paz. Lote 1 U.I.C Casa e´ Campo. Frente a la feria ganadera  
Valledupar-Cesar  
Teléfonos +57- 5 5748960 018000915306  
Fax: +57 -5 5737181



## Condiciones Hidrometeorológicas



### Condiciones meteorológicas en las últimas horas



### Lluvias destacadas en las últimas horas

Durante las últimas horas, gran parte del territorio nacional ha presentado cielo entre parcial y mayormente nublado, acompañado de lluvias en sectores de la región Andina, Orinoquia y en zonas puntuales de la Pacífica, Caribe y Amazonia.

Se han registrado lluvias locales entre moderadas a fuertes en diferentes zonas Vichada, Arauca, Antioquia, Choco, Valle del Cauca, Boyacá, Cundinamarca, Caldas, Tolima y Norte de Santander.

Lloviznas y precipitaciones locales de menor intensidad se han observado en áreas de Bolívar, Cesar, Córdoba, Huila, Guainía, Caquetá, Putumayo, Guaviare y Cauca.

En áreas próximas al litoral del mar Caribe colombiano y en el Archipiélago de San Andrés, Providencia y Santa Catalina se presenta cielo parcialmente nublado y tiempo seco.

Bogotá D.C., ha presentado cielo entre parcial a mayormente cubierto y lluvias ligeras al oriente

- Un milímetro de lluvia (1 mm) equivale a un litro (1 L) de lluvia que ha caído en un metro cuadrado (1 m<sup>2</sup>). La lluvia acumulada es la suma de los milímetros de agua lluvia que se han registrado en un lapso de tiempo.

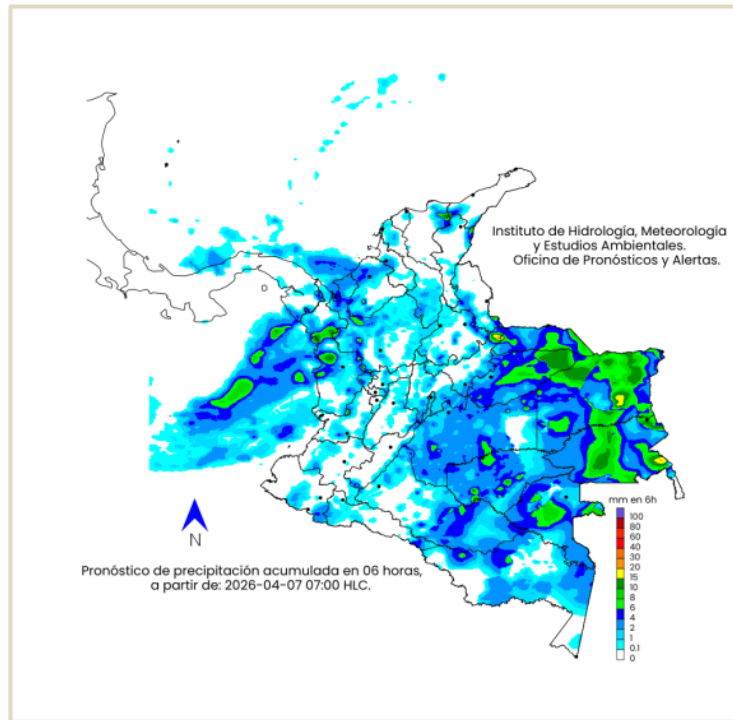
[www.ideam.gov.co](http://www.ideam.gov.co)

[www.corpocesar.gov.co](http://www.corpocesar.gov.co)

Km 2 vía La Paz. Lote 1 U.I.C Casa e´ Campo. Frente a la feria ganadera  
Valledupar-Cesar  
Teléfonos +57- 5 5748960 018000915306  
Fax: +57 -5 5737181



Pronóstico de precipitación para las próximas seis (6) horas



Para la mañana se espera para la región Caribe cielo entre parcial y mayormente nublado, con probabilidad de lluvias ligeras locales en la Sierra Nevada de Santa Marta, al sur de Bolívar y Córdoba, el resto del área condiciones secas.

Para el mar Caribe colombiano y en el Archipiélago de San Andrés, Providencia y Santa Catalina se espera cielo parcialmente nublado y condiciones mayormente secas.

En la región Andina son previstas lluvias moderadas en zonas de Antioquia, Caldas y Tolima. Lloviznas o lluvias ligeras se prevé en sectores de Boyacá, Quindío, Risaralda, Cundinamarca y Norte de Santander.

En la región Pacífica se prevé cielo entre parcial a mayormente nublado y lluvias sectorizadas entre moderadas a ligeras a en zonas de Choco y Cauca.

En la Orinoquía se estima cielo mayormente nublado con lluvias entre moderadas a ligeras en zonas de Meta, Vichada, Arauca y Casanare.

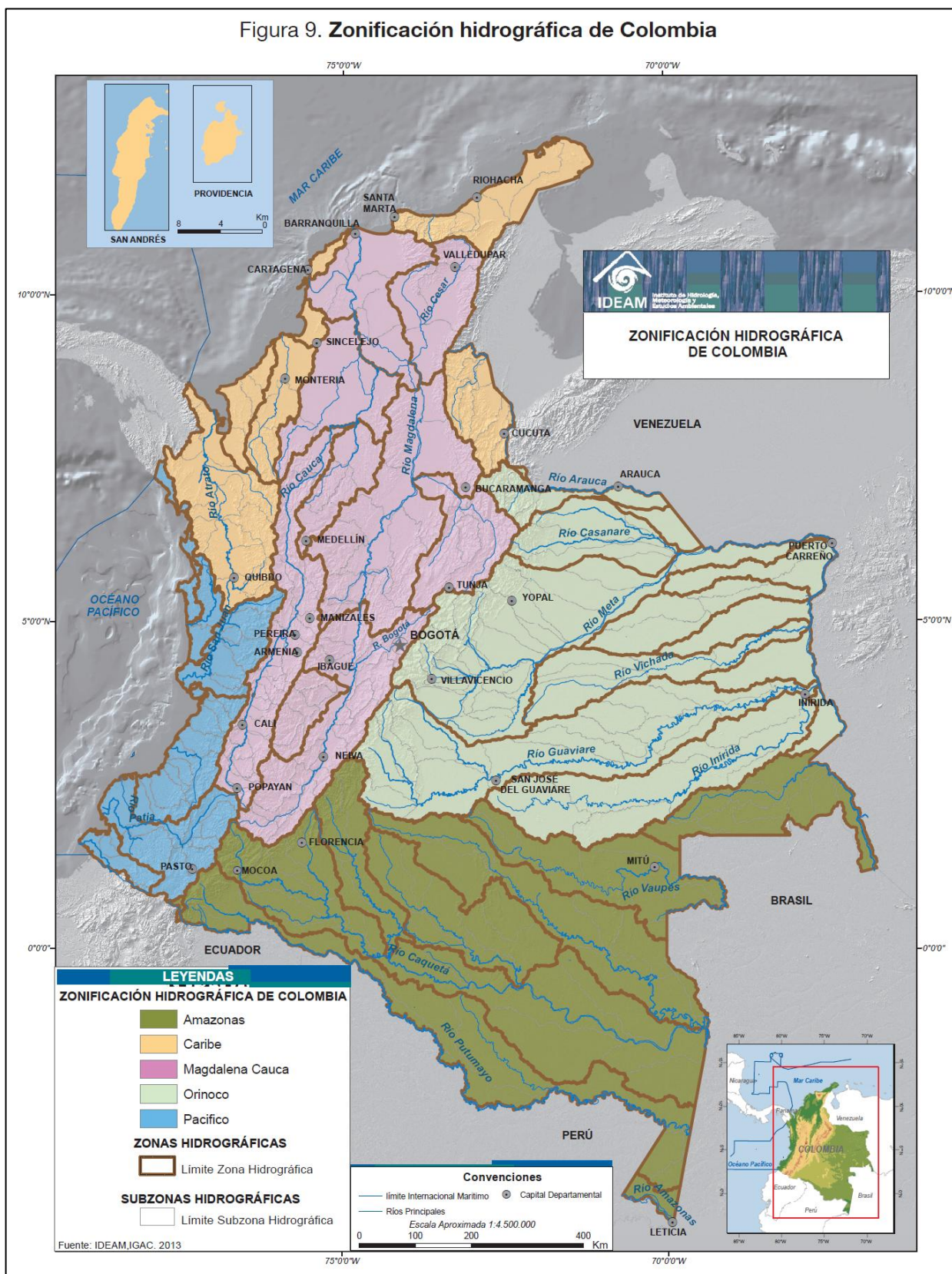
En la Amazonia se prevé cielo entre parcial a mayormente nublado con lluvias entre moderadas a ligeras en zonas de Caquetá, Putumayo, Guainía, Vaupés, Guaviare y Amazonas.

- La resolución espacial del mapa de pronóstico es de 6.5 km aproximadamente. Por lo tanto, fenómenos meteorológicos inferiores a esta escala no están considerados en esta predicción.
- La escala de colores está asociada a un rango de precipitación en el intervalo de tiempo indicado, lo que implica que el pronóstico no es determinista (un valor exacto en una zona) sino corresponde a un pronóstico cuantitativo (un rango de valores en una zona).

[www.ideam.gov.co](http://www.ideam.gov.co)

[www.corpocesar.gov.co](http://www.corpocesar.gov.co)

Km 2 vía La Paz. Lote 1 U.I.C Casa e´ Campo. Frente a la feria ganadera  
Valledupar-Cesar  
Teléfonos +57- 5 5748960 018000915306  
Fax: +57 -5 5737181



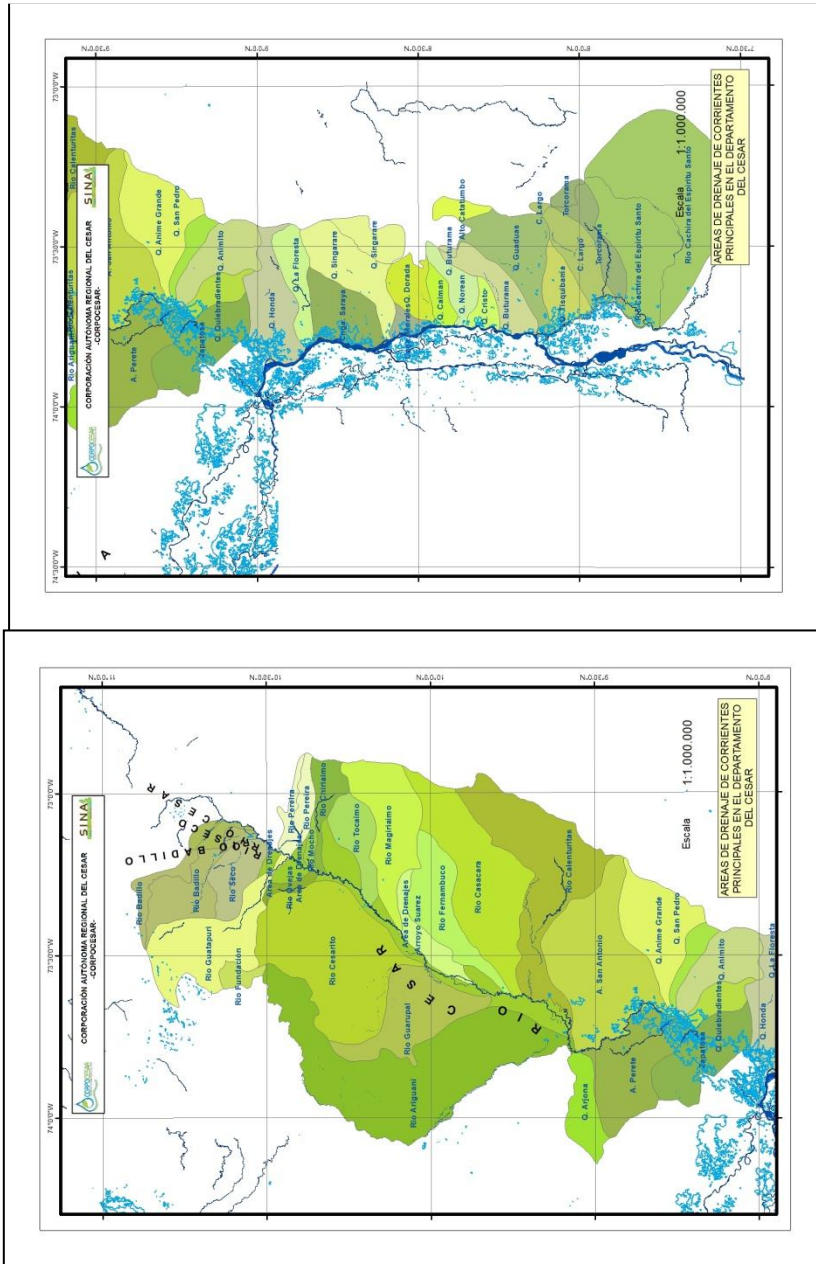
**Zonificación hidrográfica de Colombia (Fuente: Zonificación y codificación de unidades hidrográficas e hidrogeológicas de Colombia, IDEAM, 2013)**

Para mayor entendimiento del lector, se ha incluido el mapa de zonificación hidrográfica, como herramienta de identificación de los sectores geográficos a que se hace referencia en el presente reporte

[www.corpocesar.gov.co](http://www.corpocesar.gov.co)

Km 2 vía La Paz. Lote 1 U.I.C Casa e´ Campo. Frente a la feria ganadera  
Valledupar-Cesar  
Teléfonos +57- 5 5748960 018000915306  
Fax: +57 -5 5737181

-CORPOCESAR-



Para mayor referencia espacial por parte del lector, se incluyen las áreas de drenaje superficial (subcuencas) de corrientes principales del norte (arriba) y sur (abajo) de la jurisdicción de CORPOCESAR

[www.corpocesar.gov.co](http://www.corpocesar.gov.co)

Km 2 vía La Paz. Lote 1 U.I.C Casa e´ Campo. Frente a la feria ganadera

Valledupar-Cesar

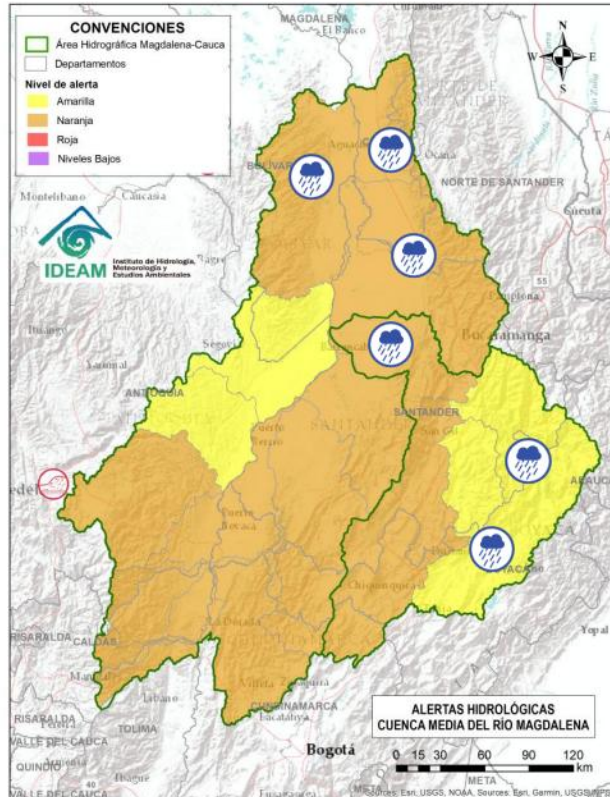
Teléfonos +57- 5 5748960 018000915306


Fax: +57 -5 5737181

**Área Hidrográfica del Magdalena – Cauca**  
(Cuenca media del Río Magdalena)



Actualización: 07 de abril de 2026 06:00 HLC



Alerta	Zona Hidrográfica	Subzona o Cuenca Hidrográfica	Descripción de la alerta hidrológica
	Sogamoso	Cuenca del río Chicamocha	Probabilidad de crecientes súbitas en el río Chicamocha y sus aportantes, especialmente en las quebradas Bajira, Chiticuy, Guanare, La Aroma, La Leona, Nevado y Siberia; y en los ríos Minas, Salguera, Sotaquirá, Surba y Tuta. Se recomienda especial atención a la altura de los municipios de Belén, Betétiva, Busbanza, Chiscas, Corrales, Duitama, Nobsa, Paipa, Paz de Río, Sogamoso, Tibasosa, Tópaga y Tunja (Boyacá), así como en la cuenca baja en los municipios de Capitanejo, Cerrito, Guaca, Onzaga, San Andrés y San Joaquín (Santander).
	Sogamoso	Cuenca del río Sogamoso	Probabilidad de crecientes súbitas en el río Sogamoso y sus afluentes, como el río Chuchurí. Estar atentos a la altura de los municipios Girón, Los Santos, Piedecuesta, San Vicente de Chucurí y Zapatoca, Santander.
	Medio Magdalena	Cuenca del río Lebrija	Probabilidad de crecientes en el río Lebrija y sus aportantes, especialmente en las quebradas La Ruitoca, Las Raíces, Zapamanga, Agua Blanca, Españolita, La Iglesia, Vega de Oro, Chirrerón, El Caraño, La Raya, La Lejá, San Alberto, El Palo y La Casajera, y los ríos Frío, Hato, Cáchira, Río de Oro, Charta, Florida Blanca, San Pablo y El Playón. Especial atención en los municipios de Cáchira, La Esperanza (Norte de Santander), Floridablanca, Piedecuesta, Girón, Lebrija, Rionegro, Bucaramanga, Sabana de Torres y Puerto Wilches (Santander).
	Medio Magdalena	Directos al Magdalena (Brazo Morales)	Probabilidad de incremento en los niveles de los ríos directos al Magdalena en el Brazo Morales y sus aportantes, especialmente la quebrada Norosí en el municipio de Norosí (Bolívar).
	Medio Magdalena	Quebrada El Carmen	Probabilidad de crecientes súbitas en la SZH de la Quebrada el Carmen, entre otros directos al Medio Magdalena, especialmente en los caños El Cristo y Pital, y quebrada Buturama. Especial atención en el municipio de Aguachica (Cesar).

[www.ideam.gov.co](http://www.ideam.gov.co)

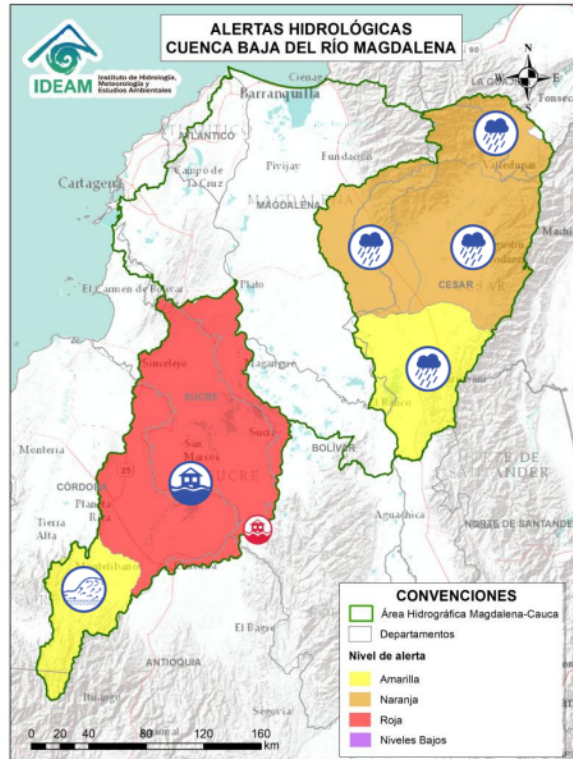
[www.corpocesar.gov.co](http://www.corpocesar.gov.co)






Km 2 vía La Paz. Lote 1 U.I.C Casa e´ Campo. Frente a la feria ganadera  
Valledupar-Cesar  
Teléfonos +57- 5 5748960 018000915306  
Fax: +57 -5 5737181

**Área Hidrográfica del Magdalena – Cauca  
(Cuenca baja del Río Magdalena)**



Actualización: 07 de abril de 2026 06:00 HLC



Alerta	Zona Hidrográfica	Subzona o Cuenca Hidrográfica	Descripción de la alerta hidrológica
	Bajo Magdalena – Cauca – San Jorge	Cuenca alta del río San Jorge	Crecientes súbitas en la cuenca alta del río San Jorge, se recomienda especial atención en sus afluentes como las quebradas La Manuela y Morrojo, y los ríos San Pedro y Uré, así como en los municipios de Puerto Libertador y Montelíbano (Córdoba).
	Bajo Magdalena – Cauca – San Jorge	Bajo San Jorge – La Mojana	Persisten las áreas inundadas en los municipios de San Jacinto del Cauca, Caimito, San Benito Abad, Ayapel, Guaranda, San Marcos y Sucre, asociadas al ingreso de agua del río Cauca a través de los boquetes en Caregato y Los Arrastres. <b>Notas: 1)</b> Activación del rompimiento en el sector de la Hacienda la Palmira (4/02/2026). <b>2)</b> reporte de Rompimientos en la margen izquierda del río San Jorge en los sectores del Totumo, Cantaleta y Voragine, afectando las comunidades de Nueva Esperanza, Puerto Leticia, Puerto Santo y Cintura – Pueblo Nuevo. (08/02/2026).
	Cesar	Cuenca alta del río Cesar	Probabilidad de crecientes súbitas en la cuenca alta del río Cesar y sus afluentes. Se recomienda prestar especial atención a las riberas de los ríos Guatapurí y Badillo, en el municipio de Valledupar (Cesar), especialmente en sectores como los corregimientos de Chemesquemena y Vega Arriba. Igualmente, se recomienda vigilancia en la quebrada La Malena, a la altura del corregimiento de Patillal (Valledupar - Cesar). Adicional se sugiere estar atentos en los municipios de San Juan del Cesar, El Molino y Villanueva (La Guajira).
	Cesar	Cuenca media del río Cesar	Probabilidad de crecientes en la cuenca media del río Cesar, especial atención en los ríos Sororia, Maracas, Santo Tomás y Tucuy, estos últimos en la Serranía del Perijá. Especial atención en los municipios de Valledupar, Pueblo Bello, Agustín Codazzi, La Paz, Becerril y La Jagua de Ibirico (Cesar). <b>Nota:</b> Inundación por lluvias en la carrera 23 en el municipio de Valledupar, Cesar. (06/04/2026).
	Cesar	Cuenca del río Ariguani	Probabilidad de crecientes súbitas en el río Ariguani y sus afluentes, especialmente para el río Ariguanicito. Se recomienda especial atención en los municipios de Pueblo Bello, El Copey, Bosconia (Cesar).
	Cesar	Cuenca Baja del río Cesar	Probabilidad de crecientes súbitas en ríos afluentes de la cuenca baja del río Cesar. Especial atención a la altura del municipio de Chimichagua y en el corregimiento Saloa (Cesar).

[www.ideam.gov.co](http://www.ideam.gov.co)

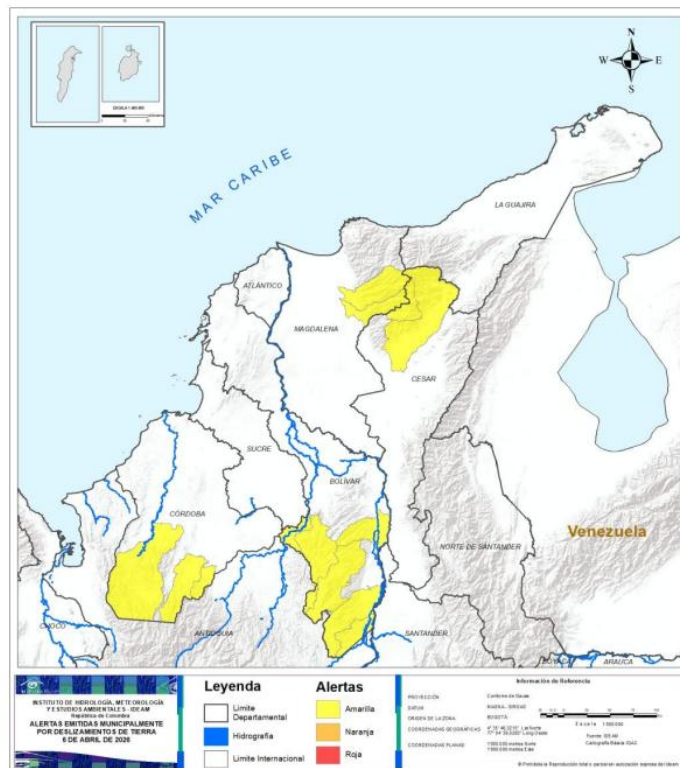
[www.corpocesar.gov.co](http://www.corpocesar.gov.co)

Km 2 vía La Paz. Lote 1 U.I.C Casa e´ Campo. Frente a la feria ganadera  
Valledupar-Cesar  
Teléfonos +57- 5 5748960 018000915306  
Fax: +57 -5 5737181



# Pronóstico de la Amenaza por Deslizamientos de Tierra

## REGIÓN CARIBE



**CESAR:** No se reportan condiciones especiales en el territorio del cesar.



**CESAR:** No se reportan condiciones especiales en el territorio del cesar.

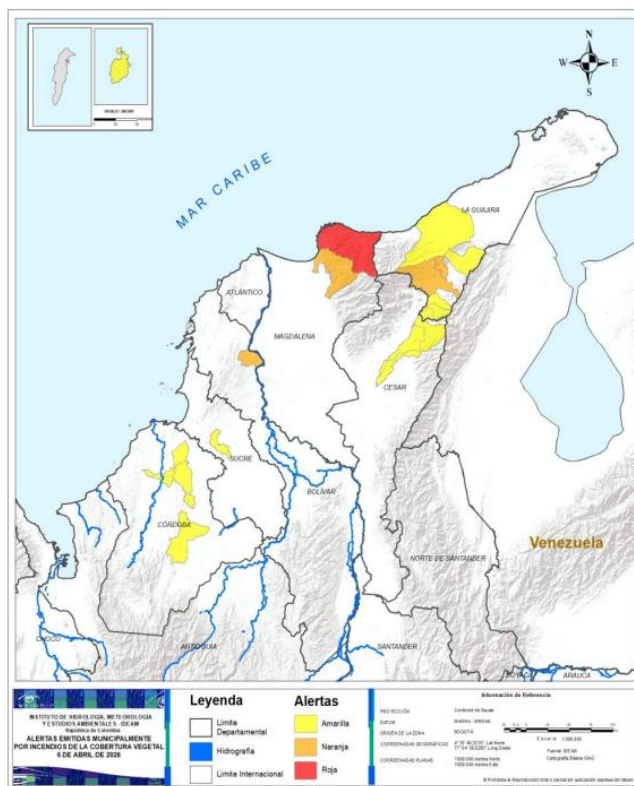


**CESAR:** Pueblo Bello, Valledupar

DEFINICIONES Y RECOMENDACIONES	
DEFINICIONES	RECOMENDACIONES
<p><b>DERRUMBE:</b> Término común para referirse a diversos tipos de movimientos en masa, particularmente caídas y deslizamientos.</p> <p><b>DESPLAZAMIENTO:</b> Movimiento ladera abajo de una masa de suelo o roca cuyo desplazamiento ocurre predominantemente a lo largo de una superficie de falla, o de zonas relativamente delgadas con gran deformación cortante.</p> <p><b>TIPOS DE DESPLAZAMIENTOS:</b></p> <p><b>Deslizamiento:</b> Incluye movimientos tipo deslizamiento rotacional o deslizamiento traslacional en suelo o roca. En este grupo se pueden incluir los procesos en laderas tipo flujo que hacen parte de la zona de alimentación de flujos de detritos o flujos de lodo.</p> <p><b>Caídas:</b> Incluye movimientos tipo caída en suelos o rocas. Se pueden incluir también en este tipo los movimientos tipo volcamiento.</p> <p><b>Flujos:</b> En este tipo se incluyen los procesos tipo flujo de detritos, flujo de lodos o avenida torrencial (Ver numeral 1.2).</p> <p><b>Reptación:</b> Término utilizado para describir movimientos lentos y extremadamente lentos (Hung et al., 2014).</p>	<ul style="list-style-type: none"> <li>• Construya o habite en zonas seguras.</li> <li>• Proteja los bosques.</li> <li>• Evite la tala de árboles y la quema de estos.</li> <li>• Identifique las áreas con amenazas de deslizamientos o derrumbes.</li> <li>• Realice un plan de emergencia familiar.</li> <li>• Estudie rutas alternativas para su evacuación.</li> <li>• No permita que el agua se filtre en el interior de las montañas: abra zanjas, alcantarillas y cuencas firmes que permita el desagüe de agua adecuado.</li> <li>• Evite la acumulación de basura o desechos en suelos ya que esta no permite que el agua filtre por donde debe hacerlo, lo que hace que el terreno se desestabilice.</li> </ul>



Pronóstico de la Amenaza por Incendios de la Cobertura Vegetal



**CESAR:** No se reportan condiciones especiales en el territorio del cesar.



**CESAR:** No se reportan condiciones especiales en el territorio del cesar.

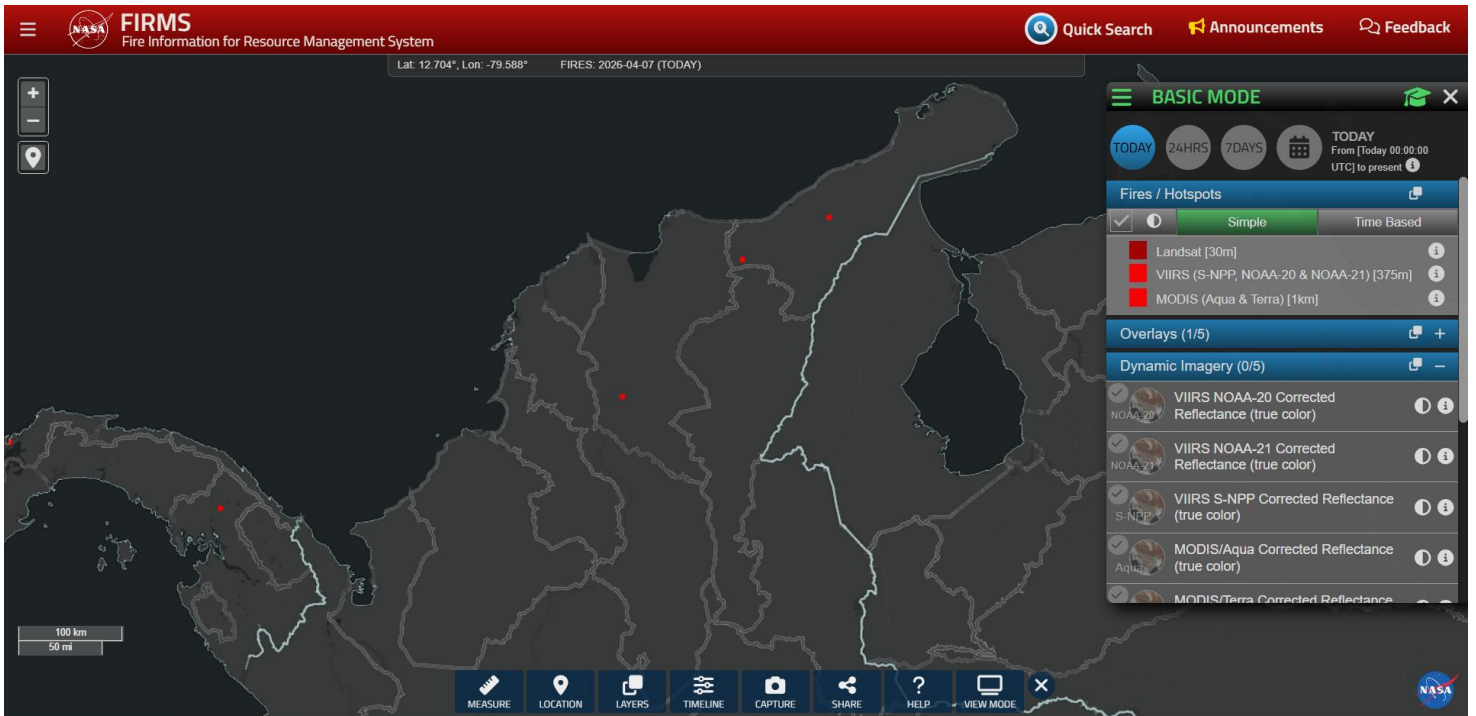


**CESAR:** La Paz, San Diego

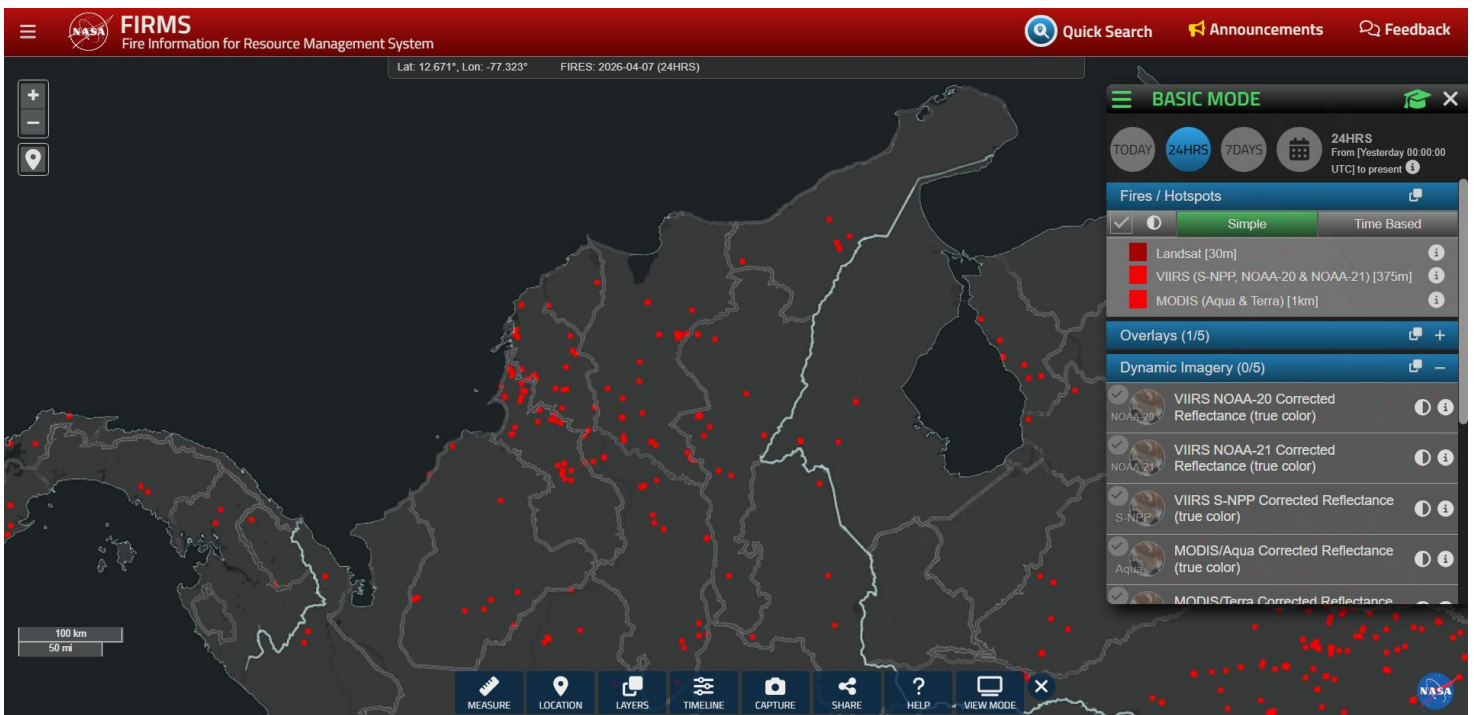
DEFINICIONES Y RECOMENDACIONES	
DEFINICIONES	RECOMENDACIONES
<p><b>Amenaza:</b> Peligro latente de que un evento físico de origen natural, o causado, o inducido por la acción humana de manera accidental, se presente con una severidad suficiente para causar pérdida de vidas, lesiones u otros impactos en la salud, así como también daños y pérdidas en los bienes, la infraestructura, los medios de sustento, la prestación de servicios y los recursos ambientales (Ley 1523 de 2012).</p> <p><b>Conato (Incendio):</b> Fuego de origen natural o antrópico que afecta o destruye una extensión inferior a 5.000 m<sup>2</sup>, de cualquier tipo de cobertura vegetal, ya sea en zona urbana o rural.</p> <p><b>Incendio de la cobertura vegetal:</b> Fuego sobre la cobertura vegetal de origen natural o antrópico que se propaga sin control, que causa perturbaciones ecológicas afectando o destruyendo una extensión superior a 5.000 m<sup>2</sup>, ya sea en zona urbana o rural, que responde al tipo de vegetación, cantidad de combustible, oxígeno, condiciones meteorológicas, topografía, actividades humanas, entre otras.</p> <p><b>Incendio forestal:</b> Un incendio forestal es un "fuego que, cualquiera sea su origen, se propaga sin control en terrenos rurales a través de vegetación leñosa, arbustiva o herbácea, ya sea viva o muerta". Es decir, no solo se queman los árboles, sino que se destruye todo un ecosistema de especies vegetales silvestres y también animales que habitan en estos terrenos. (Conaf, 2019)</p>	<p>A la comunidad en general, a los turistas y caminantes apagar debidamente las fogatas y no dejar residuos tipo vidrio que sirvan como elementos concentradores de la radiación solar e igualmente reportar a las autoridades en caso de ocurrencia de incendios.</p> <p>A los consejos departamentales y municipales, las autoridades ambientales regionales y locales, mantener activos los planes de prevención y atención de incendios con el fin de evitar la ocurrencia y propagación de los mismos especialmente en áreas de reserva forestal y del Sistema Nacional de Parques Nacionales Naturales.</p> <p>A los sistemas regionales y locales de bomberos disponer de los elementos necesarios para la atención oportuna de eventos de incendio de la cobertura vegetal</p>

**-CORPOCESAR-**

SISTEMA DE INFORMACIÓN DE INCENDIOS PARA LA ADMINISTRACIÓN DE RECURSOS (FIRE INFORMATION FOR RESOURCE MANAGEMENT SYSTEM -FIRMS). instrumento MODIS (NASA). Se muestran los puntos de calor (**SEÑALADOS EN COLOR ROJO**) asociados a eventos relacionados con incendios o anomalías térmicas sobre la superficie del terreno.



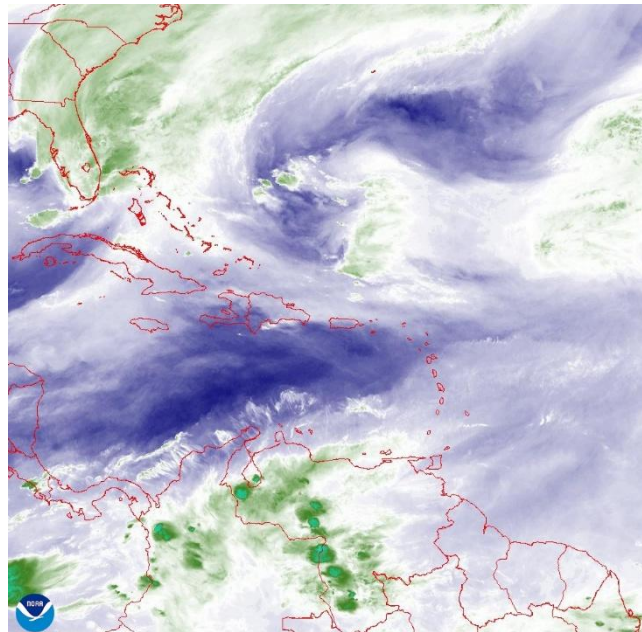
**Anomalías (puntos rojos) de temperatura en superficie (incendios) para el día de hoy.**



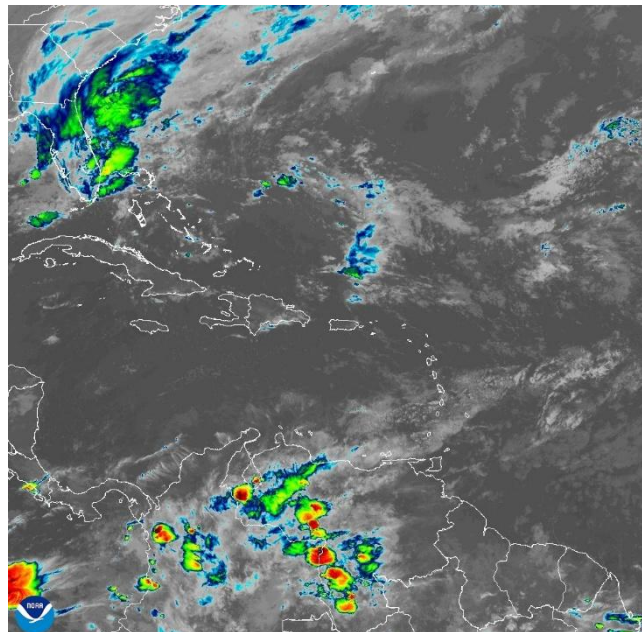
**Anomalías (puntos rojos) de temperatura en superficie (incendios) para las últimas 24 horas.**

[www.corpocesar.gov.co](http://www.corpocesar.gov.co)

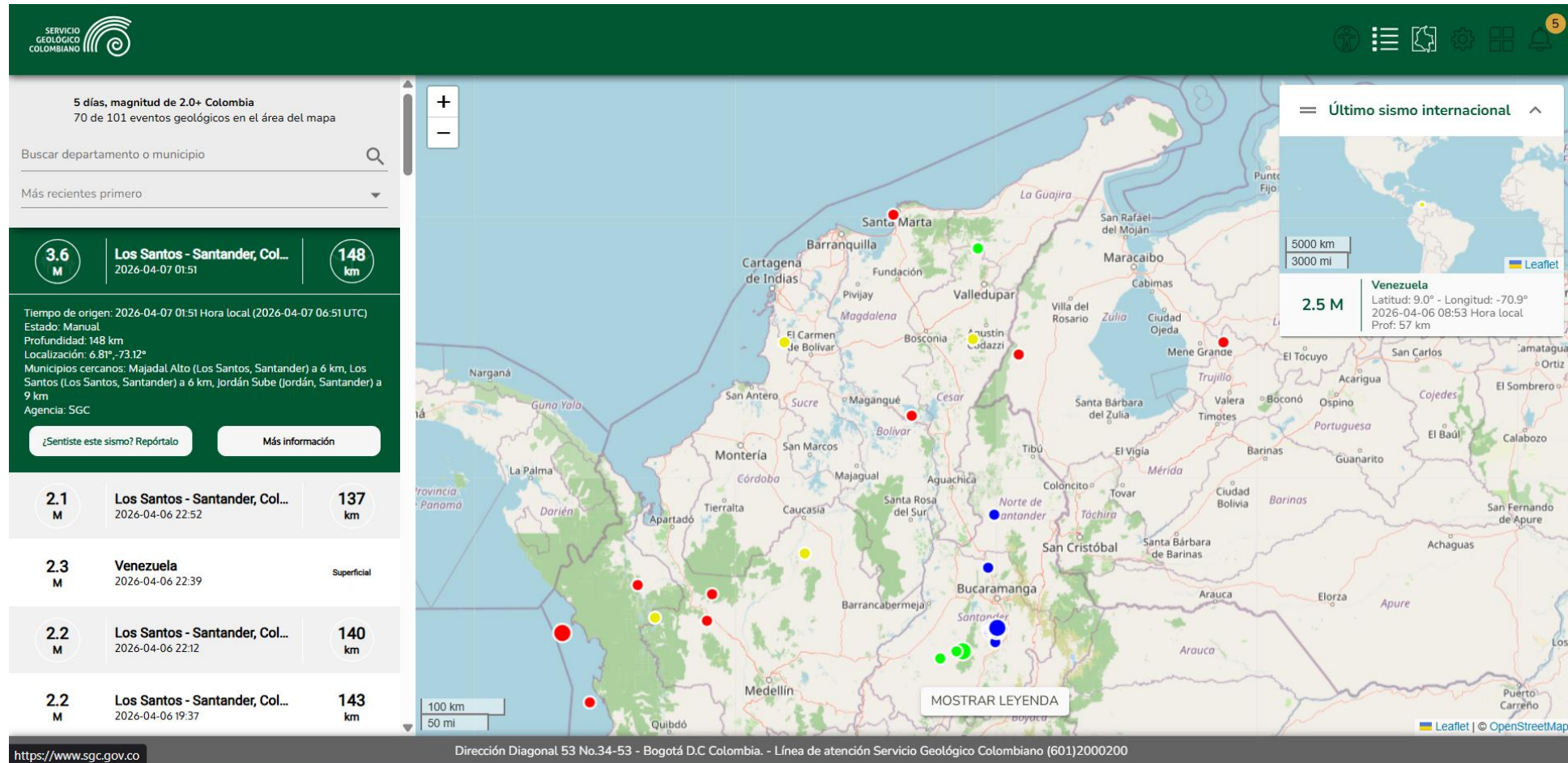
Km 2 vía La Paz. Lote 1 U.I.C Casa e´ Campo. Frente a la feria ganadera  
Valledupar-Cesar  
Teléfonos +57- 5 5748960 018000915306  
Fax: +57 -5 5737181



Imágenes del Caribe tomadas por el Satélite GOES 16 (NOAA, Administración Nacional Oceánica y Atmosférica, E.E.U.U.U), canal 8, longitud de onda de 6.19 micrones, 7 de abril del 2026, 06:00 a.m. hora local. Se ilustra la Temperatura del vapor de agua en la capa superior de la atmósfera. La Banda 8 del sensor del satélite GOES -16 es usada para seguimiento al vapor de agua en el nivel superior de la atmósfera, identificación de corrientes de chorro, predicción de huracanes y de tormentas tropicales de latitudes medias, análisis de clima severo, estimación de humedad en el nivel superior de la capa media de la atmósfera (para perfiles verticales) y detección de turbulencia (NOAA).



Imágenes del Caribe tomadas por el Satélite GOES 16 (NOAA, Administración Nacional Oceánica y Atmosférica, E.E.U.U.U), canal 13, longitud de onda de 8.4 micrones, 7 de abril del 2026, 06:00 a.m. hora local. Se ilustra la Temperatura de la fase superior de la capa de nubes. Esta banda se usa para detectar nubes en cualquier momento del día y la noche, y particularmente es útil para el análisis de la parte superior de las nubes.



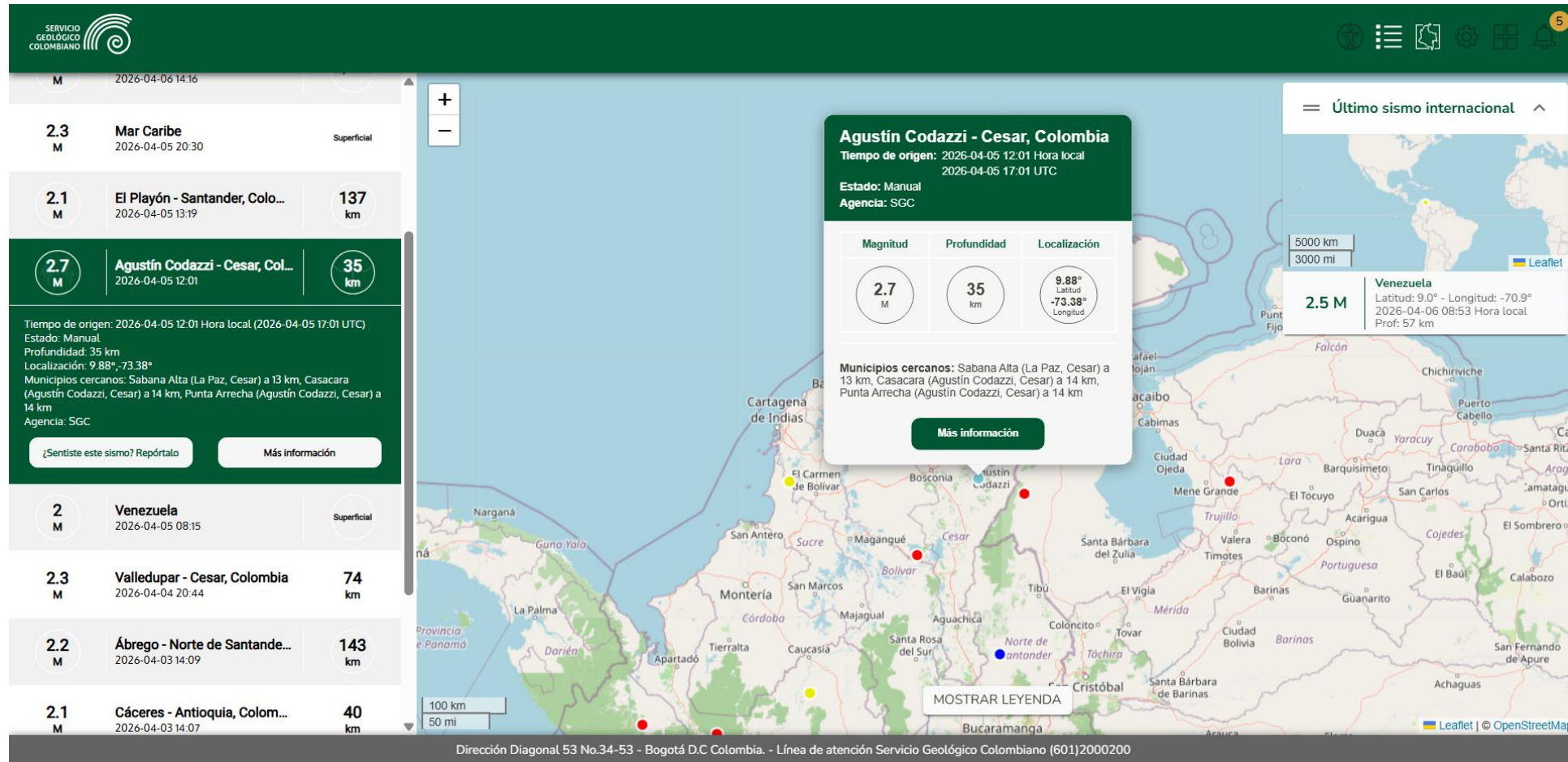
**7 de abril del 2026:** No se reportan sismos mayores a 4.0 en la jurisdicción del Cesar. Agencia: SGC.

[www.corpocesar.gov.co](http://www.corpocesar.gov.co)

Km 2 vía La Paz. Lote 1 U.I.C Casa e´ Campo. Frente a la feria ganadera  
Valledupar-Cesar

Teléfonos +57- 5 5748960 018000915306

Fax: +57 -5 5737181



**SERVICIO GEOLÓGICO COLOMBIANO**

**2.7 M** **Agustín Codazzi - Cesar, Col...** **35 km**  
2026-04-05 12:01

Tiempo de origen: 2026-04-05 12:01 Hora local (2026-04-05 17:01 UTC)  
Estado: Manual  
Profundidad: 35 km  
Localización: 9.88°, -73.38°  
Municipios cercanos: Sabana Alta (La Paz, Cesar) a 13 km, Casacara (Agustín Codazzi, Cesar) a 14 km, Punta Arrecha (Agustín Codazzi, Cesar) a 14 km  
Agencia: SGC

¿Sentiste este sismo? Repórtalo Más información

**2 M** **Venezuela** **Superficial**  
2026-04-05 08:15

**2.3 M** **Valledupar - Cesar, Colombia** **74 km**  
2026-04-04 20:44

**2.2 M** **Ábrego - Norte de Santande...** **143 km**  
2026-04-03 14:09

**2.1 M** **Cáceres - Antioquia, Colom...** **40 km**  
2026-04-03 14:07

**Agustín Codazzi - Cesar, Colombia**  
Tiempo de origen: 2026-04-05 12:01 Hora local  
2026-04-05 17:01 UTC  
Estado: Manual  
Agencia: SGC

Magnitud	Profundidad	Localización
2.7 M	35 km	9.88° Latitud -73.38° Longitud

Municipios cercanos: Sabana Alta (La Paz, Cesar) a 13 km, Casacara (Agustín Codazzi, Cesar) a 14 km, Punta Arrecha (Agustín Codazzi, Cesar) a 14 km

MOSTRAR LEYENDA

Último sismo internacional

**2.5 M** **Venezuela**  
Latitud: 9.0° - Longitud: -70.9°  
2026-04-06 08:53 Hora local  
Prof: 57 km

Dirección Diagonal 53 No.34-53 - Bogotá D.C Colombia. - Línea de atención Servicio Geológico Colombiano (601)2000200

**Ultimo sismo en el departamento del Cesar:** 2026-04-05 12:01 Hora local (2026-04-05 17:01 UTC)

Estado: Manual

Profundidad: 40km

Localización: 9.88°, -73.38°

Municipios cercanos: Sabana Alta (La Paz, Cesar) a 13 km, Casacara (Agustín Codazzi, Cesar) a 14 km, Punta Arrecha (Agustín Codazzi, Cesar) a 14 km

Agencia: SGC

[www.corpocesar.gov.co](http://www.corpocesar.gov.co)

Km 2 vía La Paz. Lote 1 U.I.C Casa e´ Campo. Frente a la feria ganadera  
Valledupar-Cesar

Teléfonos +57- 5 5748960 018000915306

Fax: +57 -5 5737181